


FGSS URTEKO TXOSTENA

2022

 Donostiako
Goyeneche Fundazioa



LAGUNTZA-ZERBITZUAK PERTSONATIK PERTSONARA

Berio Pasealekua, 40
20.018 Donostia-San Sebastián
Gipuzkoa

☎ 943 000 800

info@fundaciongoyenechesansebastian.org

www.fundaciongoyenechesansebastian.org

Honakoarekin lankidetzan:

Gipuzkoako Foru Aldundia
Gizarte Politikako Departamentua



Diputación Foral de Gipuzkoa
Departamento de Políticas Sociales



HITZAURREA

Pandemia atzean utzita

Aurreko urteetan bezala, Donostiako Goyeneche Fundaziotik (FGSS) nolabait hurbil zaudeten pertsona guztiengana jotzen dut, memoria honen bidez ikus dezazuen zer izan den 2022a gure Fundazioarentzat.

Urtean zehar egoera asko hobetu zen pandemiari dagokionez, eta zorionez, oroitzapen txarren txokoa utz dezakegu COVID-19ak gure Garagune eta Pausoaken pasarazi zuena.

Gaur egun, esan dezakegu normaltasuna ia erabat itzuli dela Fundazioaren bizitzara, pertsona guztien lasaitasunerako eta gogobetetasunerako.

Bestalde, aipatzekoa da, Gipuzkoako Foru Aldundiaren laguntzari esker, Garagune berri bat jarri dugula martxan Zarautzen, lokal bikain, funtzional eta oso atsegina batean. Izan ere, duen egoera onagatik, Fundazioaren eguneroko zeregina bultzatzen duen filosofia garatzea ahalbidetzen du.

Amaitzeko, eskerrik beroenak eman nahi dizkiot **Gipuzkoako Foru Aldundiko Gizarte Politiketako Departamentuari** aurten eman digun laguntza guztiagatik. Era berean, eskerrak eman nahi dizkiet **Atzegi** eta **Gureaki**, baita boluntarioei ere, bereziki **Nagusilane**koei.

JUAN RIBERA GARBAYO
Donostiako Goyeneche Fundazioako presidentea

FGSS URTEKO TXOSTENA 2022

Oroitzapen txarren txokoa utz dezakegu COVID-19ak gure Garagune eta Pausoaken pasarazi zuena.





02.
AURKEZPENA

Pertsona bakoitza bere bizitzako protagonista izan behar duela ulertzen dugu



AURKEZPENA

Nor gara?

02. AURKEZPENA

Nor gara?

Interes sozialeko erakundea gara, pribatua eta irabazi asmorik gabekoa. Gipuzkoan desgaitasun intelektuala duten helduei eguneko arreta zerbitzua eskaintzen diegu, Gipuzkoako Foru Aldundiko Gizarte Politiketako Departamentuarekin hitzartutako programa baten bidez.

GURE HELBURUA

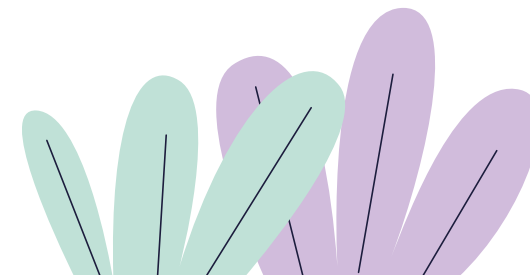
Kalitatezko zerbitzuak eta laguntzak eskaintzea da, adimen-desgaitasuna duten pertsonak beren komunitatean bizitza aberatsa eta aukeraz bete izan dezaten.

GURE EGITEKOA

Adimen-desgaitasuna duten pertsonari beren helburu pertsonalak lortzen laguntzea da, eta honen bidez, beren bizi-kalitatea hobetzea ere.

Aurten, desgaitasuna duten 301 pertsonari eta haien familiei eskaini diegu zerbitzua, 2020an baino 19 pertsona gehiago.

| ERREFERENTZIAZKO ADIERAZLEAK | 2020 | 2021 | 2022 |
|--------------------------------|------|-------|------|
| Itunpeko plazak | 268 | 282 | 301 |
| Urteko batez besteko okupazioa | %100 | %100% | %100 |
| Sartu berriak | 19 | 37 | 36 |
| Baja hartu duten pertsonak | 19 | 23 | 27 |



AURKEZPENA

Ikuspegia eta balioak

Adimen-desgaitasuna duten pertsonak lehen mailako herritarrak izan daitezen lan egiten dugu, berdintasun-egoeran, gainerakoen eskubide berberekin eta behar dituzten laguntza eta zerbitzuekin.

PERTSONA BAKOITZA BERE BIZITZAKO PROTAGONISTA IZAN BEHAR DUELA ULERTZEN DUGU.

Horregatik, pertsona bakoitzari bere beharrak identifikatzen eta ametsak eta helburuak lortzen laguntzen diogu.

GURE LANAREKIN GIZARTE INKLUSIBOAGOA LORTU NAHI DUGU.

FGSSk eguneko arretako zerbitzu sarea garatu du Gipuzkoan (Garaguneak eta Pausoak), Foru Aldundiko Gizarte Politiketako Departamentuaren laguntzarekin.



AURKEZPENA

Non gaude?

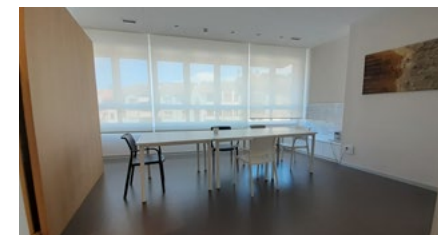
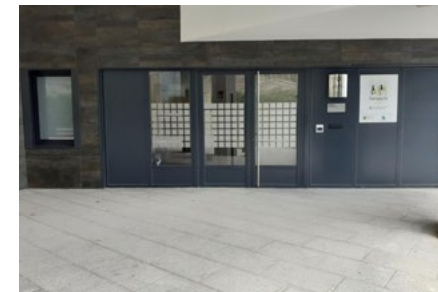
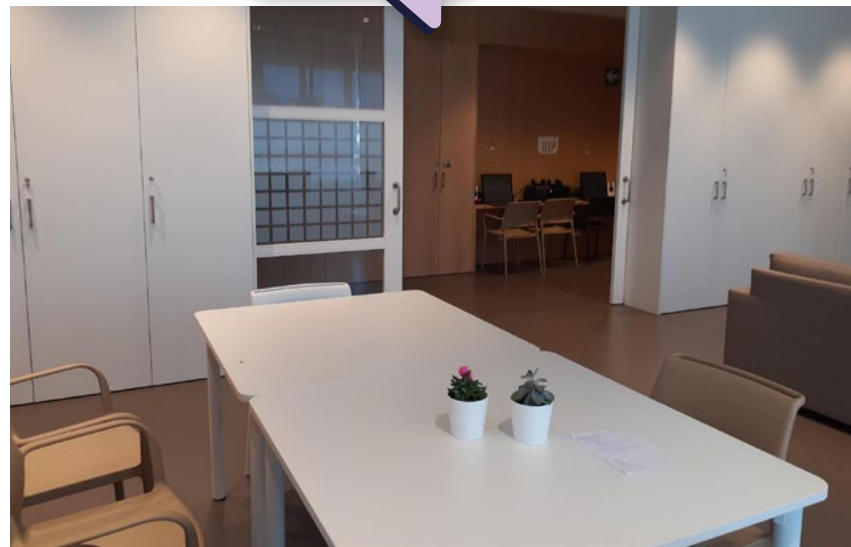
02. AURKEZPENA

Non gaude?

Gaur egun **16 zentro ditugu Gipuzkoan**, 15 Garagune, eskualde bakoitzeko herri nagusietan kokatuta, eta Pausoak Okupazio Zerbitzua, Donostiako Kutxa Ekogunearen Zabalegi finkan kokatuta dagoena.

2022AN, ZARAUZKO GARAGUNE BERRIA ERABERRITZEKO ETA EKIPATZEKO LANAK AMAITU DIRA, ERDIGUNEKO LOKAL ZABAL BATEAN.

Sare horri esker, erabiltzaileen eta haien familien ingurune natural eta sozialetik gertu gaude.



Garagune
Zarauz

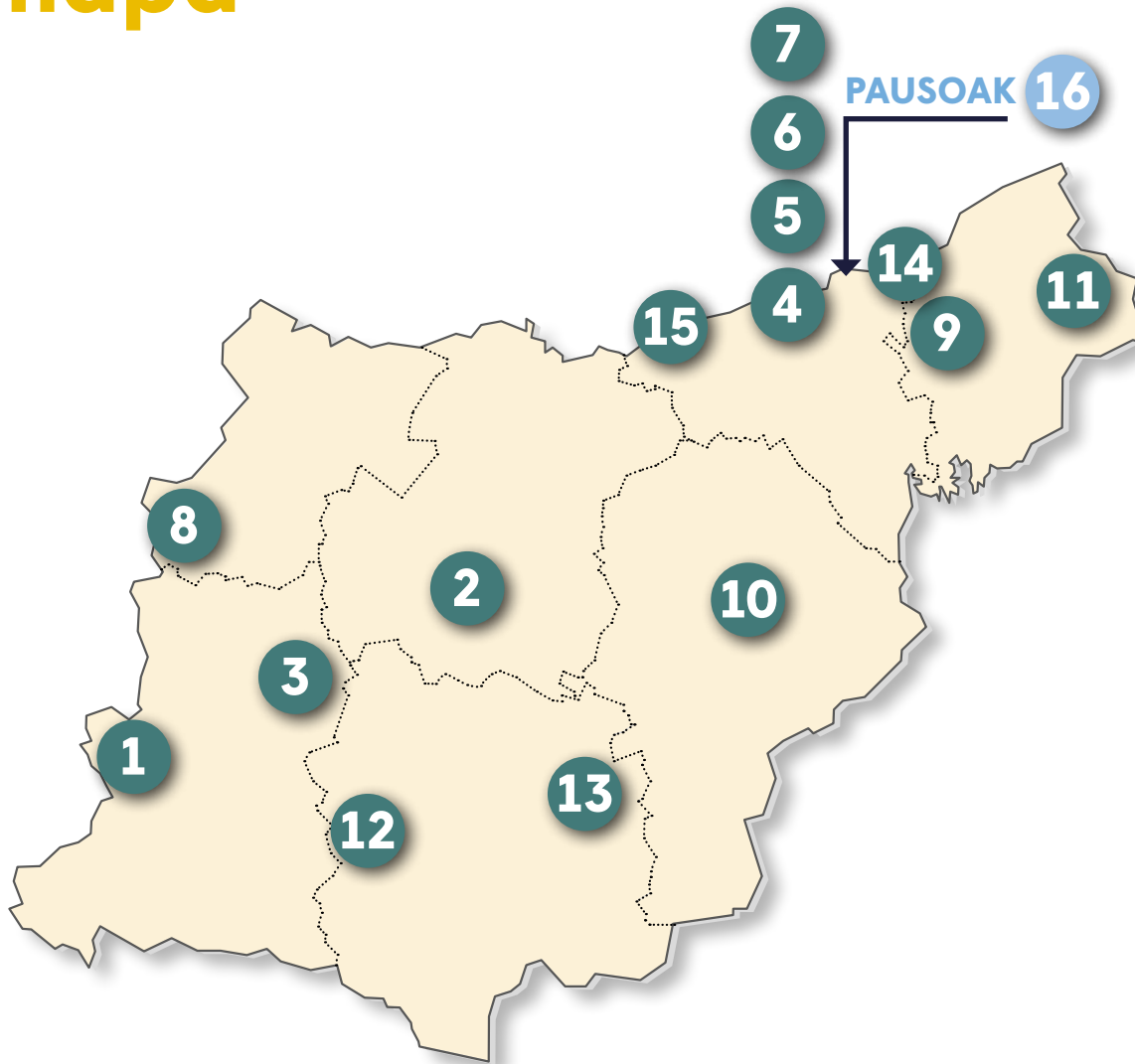
Berria

AURKEZPENA

Gipuzkoako zentroen mapa

15 GARAGUNE + 1 PAUSOAK

1. Arrasate
2. Azpeitia
3. Bergara
4. Donostia- Amara
5. Donostia- Berio
6. Donostia- Easo
7. Donostia- Usandizaga
8. Eibar
9. Errenteria
10. Ibarra
11. Irun
12. Legazpi
13. Ordizia
14. Pasaia
15. Zarautz
16. Pausoak



AURKEZPENA

AUZOAN programa pilotua

2022an zehar Auzoan programa pilotuaren diseinuan lan egin dugu, 2023an martxan jartzeko helburuarekin. Eguneko arreta pertsonalizatuko zerbitzu berri bat da, egunean ordu batzuetako edo astean egun batzuetako dedikazio partzialarekin, bizitza sozial eta komunitarioarekin konektatzeko laguntza behar duten pertsonentzat.

Auzoan programa urtebeteko esperientzia pilotu baten bidez garatuko da, zerbitzuak desinstituzionalizatzearen bidean beste urrats bat emateko helburuarekin eta Gipuzkoan desgaitasun intelektuala duten pertsonentzako laguntza- eta akonpainamendu-zerbitzuak emateko modu berriak eta ikuspegi interesgarriak zabaltzeko, berritzeko eta aurkitzeko.



AURKEZPENA

Emaiza ekonomikoak

Covid-19aren pandemiak eragindako ondorio ekonomiko larrien ondoren, 2022an ekitaldiko emaitza ekonomikoak berronkatzea lortu dugu, batez ere erakundeko funtsezko hainbat posturen ordezkapenagatik, aldi baterako inaktibo egon baitira.

EKITALDIKO SARRERAK ETA GASTUAK

| | 2021 | 2022 |
|---|-------------------|-------------------|
| Erakundearen diru-sarrerak jarduera propioagatik | 3.189.311 | 3.623.438 |
| a) Erabiltzaileen kuotak | 489.240 | 526.756 |
| b) Sustapenen eta laguntzaileen diru-sarrerak | 9.297 | 69.052 |
| c) Ustiapeneko dirulaguntzak, dohaintzak eta legatak | 2.690.775 | 3.027.630 |
| Hornikuntzak | -61.449 | -74.001 |
| Langile-gastuak | -2.340.573 | -2.460.298 |
| Beste ustiapen-gastu batzuk | -811.518 | -848.702 |
| Ibilgetuaren amortizazioa | -274.304 | -263.051 |
| Emaitzara eramandako kapital-dirulaguntzak | 195.474 | 185.504 |
| JARDUERAREN SOBERAKINA | -103.058 | 162.891 |
| FINANTZA-EMAITZA | 8.153 | 8.148 |
| EKITALDIKO SOBERAKINA | -94.906 | 171.039 |



03.
METODOLOGIA





METODOLOGIA

Pertsonan oinarritutako plangintza (POP)

Pertsonan Oinarritutako Plangintza (POP) hartu dugu pertsona bakoitzaren interes eta beharretara egokitzen diren laguntzak eskaintzeko modu gisa Fundazioan. Ikuspegi horrek kontuan hartzen ditu desgaitasuna duten pertsonen eskubideak, eta **lagungarria da haien bizi-proiektua planifikatzeko eta helburuak lortzeko**. Plangintzan desgaitasunen bat duten pertsonak eta haien ingurukoek parte hartzen dute, eta aldizka berrikusten da.

2022an, **pertsona guztiek Plangintza Pertsonalaren bilera izan zezaten lan egin dugu**, pandemiak horietako batzuen martxa geldiarazi baitzuen. Gainera, 2022an eta 2021ean, **beste bilera batzuk egin genituen beren bizitzan aldaketa edo galera**

handiak izan dituzten pertsonentzat; zentrotik kanpoko beste pertsona batzuen laguntza jasotzen zuten pertsonentzat, bai eta haien osasun- eta segurtasun-egoera hobetzeko premiazko erabaki koordinatuak hartu behar zituzten pertsonentzat ere.

Horrela, pertsonen %90ek bilera pertsonala egin dute. Aldi berean, Garaguneetan planen %100 berrikusten jarraitu dugu, tresna desberdinetako informazioa eguneratzen.

Pertsonen segurtasunarekin eta harremanekin zerikusia duten emaitzak izan dira ugariak 2022an.

03. METODOLOGIA

Pertsonan oinarritutako plangintza (POP)

PROGRESIOA

| | 2020 | 2021 | 2022 |
|---|------|------|------|
| Planifikatutako banakako ekintzen kopurua guztira | 1437 | 2033 | 2515 |
| Egindako banakako ekintzen kopurua guztira | 643 | 1229 | 1351 |
| Gauzatutako banakako ekintzak | %45 | %60 | %54 |
| Planifikatutako emaitza/lorpen pertsonalen guztizko kopurua | 759 | 862 | 687 |
| Lortutako emaitza/lorpen pertsonalen guztizkoa | 80 | 86 | 224 |
| Lortutako emaitza/lorpen pertsonalen ehunekoa | %10 | %10 | %38 |



METODOLOGIA

Gure tresna kutxa

PERTSONAN OINARRITUTAKO PLANGINTZARAKO PENTSAMENDU-TRESNAK (POP)

POP-rako, tresna erraz eta eskuragarriak erabiltzen ditugu, pertsonaren talentuak, gaitasunak eta trebetasunak zein diren, berarentzat zer den garrantzitsua eta bere helburu indibidualak lortzeko zein den laguntzeko modurik onena ezagutzen laguntzen digutenak.

Gainera, aplikazio informatiko bat garatu dugu, hobekuntza nabarmena ekarri duena.

Tresna horri esker, plan bakoitzari buruzko informazio guztia modu erraz eta eskuragarrian gordetzen dugu. Desgaitasuna duten pertsonen parte-hartzea errazteko programak bideoak, testuak, argazkiak, audioak, piktogramak eta irudiak erabiltzen ditu.

Aplikazio informatikoaren erabilera Gipuzkoan desgaitasun intelektualaren eremuan lan egiten duten erakundeei ireki dugu, hala nola, Aspace, Atzegi, Aita Menni, Soltra edo Uliazpi Fundazioari.



03. METODOLOGIA

Gure tresna kutxa

METODOLOGIA

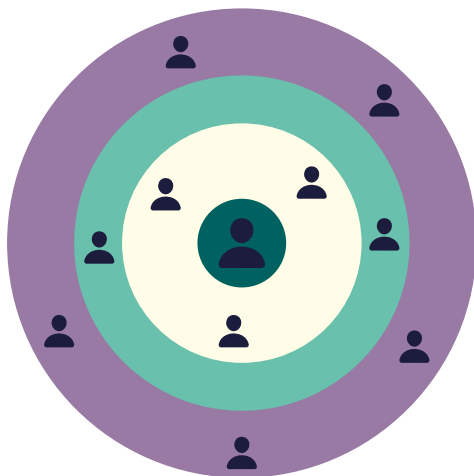
Komunitate-tresnak

03. METODOLOGIA

Komunitate-tresnak

TOKIKO KOMUNITATEAREN MAPA

Komunitate mapek, pertsona erdian ezartzen dute eta horren inguruan, gertutasun eta harremanaren arabera, pertsona edo erakundeen erreferentziak jasotzen ditu. Hala, mapen bitartez modu ordenatu eta sailkatuan antolatzen dira pertsonaren integrazioan eta gizarteratzean aurrera egiten laguntzen duten eragileak.



Komunitateko bizitzari buruzko datuak

| | 2020 | 2021 | 2022 |
|---|-------|------|------|
| Tokiko komunitatearen mapa eguneratuta duten zentro kopurua | 15 | 16 | 14 |
| Maparen lehen zirkuluko harreman eta kontaktu kopurua | 1.023 | 797 | 765 |

KOMUNITATEAN PARTAIDETZA ETA EKARPENA

Pertsonan Oinarritutako Plangintza (POP) komunitatean parte-hartzearen eskutik doa, eta ondorioz, FGSSren lan-ardatz nagusietako bat da ere.

Urtez urte egiten dugun lanaren helburua komunitate-mapak zabaltzea eta horietan sakontzea da, aliantza berriak bilatuz eta daudenak sendotuz. Pertsona bakoitzaren gizarteratze-eremuen azterketa sakona egiten da, bai eta haien presentzia-mailarena, partaidetzarena, harremanena eta ekarpenena ere, bide horretan aurrera egiten lagunduko dioten ekintzak definitzeko.

2022an hainbat agente komunitarioekin harremanak berreskuratu ditugu, pandemiaren eraginez izandako murrizketaren ondoren, nahiz eta oraindik ez den pandemia aurreko mailara iritsi.



METODOLOGIA

Presentziatik ekarpenera

Eguneroko jardueri buruz ikasteko eta hausnartzeko modu erraz eta erabilgarria da eta aukera berriak bilatzeko lagungarria ere; egotetik aktiboki parte hartzeko, pertsona berriak ezagutzeko, eta haiekin eta komunitatearekin harremanetan jartzeko.

03. METODOLOGIA

Presentziatik ekarpenera

**ERABILTZAILEEK KOMUNITATEAN
EGITEN DITUZTEN JARDUEREI BURUZ
MODU SORTZAILEAN PENTSATZERA
ETA PARTE HARTZEKO AUKERA GISA
IKUSTERA BULTZATZEN GAITU.**



METODOLOGIA

Ekarpen eta ikaskuntza gunea

Etengabeko lankidetzaz dugu boluntario eta ikasle gazte kopuru handi batekin. Gure zentro sarean praktika akademikoak garatzen dituzte, eta eguneroko jardueretan laguntzen eta parte hartzen dute gurekin, pertsona bakoitzaren interesekin lotutako laguntza indibidualizatuak emanez.

03. METODOLOGIA

Ekarpen eta ikaskuntza gunea

GUREKIN PRAKTIKAK EGITEN DITUZTEN IKASLEEN BOLUMENA ETA PRESTAKUNTZA-ZENTROENA URTERO HAZTEN ARI DA, ETA EMAITZA OSO ONAK LORTU DITUGU EKARPENEI ETA IKASKUNTZEI DAGOKIENEZ.



ERREFERENTZIAZKO ADIERAZLEAK

| | 2020 | 2021 | 2022 |
|--|------|------|------|
| Praktikak egin dituzten ikasleen kopurua | 54 | 91 | 112 |
| Prestakuntza-zentro kolaboratzaile kopurua | 22 | 23 | 25 |



METODOLOGIA

Ikasten duen erakundea

03. METODOLOGIA

Ikasten duen erakundea

Aurreko urteetan bezala, tresnen autoebaluazioa erabili dugu laguntza eta gainbegiratze arloak detektatzeko, eta, hala badagokio, gure praktikak kontrastatzeko eta ontzat emateko.

Urtean zehar, hainbat eta hainbat ikuskapen proposatu dira, bai esparru teorikoan, bai eremu praktikoan ere, eta egiaztatu dugu gaitasun handiagoa dugula pertsoneri laguntzeko ditugun tresnak erabiltzeko eta menderatzeko.

Era berean, **jokabide-laguntza positiboari buruz egin ditugun prestakuntza-ekintzak nabarmendu behar dira, bai sartu berri diren profesionalentzat, bai birziklatze-ekintzak ere**, gure eguneroko jardunerako oinarritzko eta ezinbesteko prestakuntza dela uste baitugu.

Bestalde, **2022an “Nire plana” eta “Eskubideak” jardueren garapena sendotu dugu**, asteko jarduera-programen esparruan. Era berean, honako ekimenen inguruko formakuntzak ere nabarmendu nahiko genituzke: desgaitasun

intelektualaren arloko zerbitzuen kalitatea, zerbitzuen pertsonalizazioa, parte-hartzea, autodeterminazioa eta ahalduntzea, Down sindromea eta Alzheimerra. Saioak prestakuntza-ekimen partekatuetan, in situ eta autoprestakuntza-saioetan egin dira.





METODOLOGIA

Familien/tutoreen eta etxebizitza-zerbitzuetako arduradunen gogobetetasunaren neurketa

03. METODOLOGIA

2022an, familien/tutoreen eta tutoretza-fundazioen eta etxebizitza-zerbitzuen arduradunen gogobetetasuna zuzenean neurtu dugu.

Ariketa hau 2018an helburu berarekin egindakoaren jarraipena da, eta azterlan sozialetan espezializatutako SIADECO enpresari enkargatu zaio, inkesta izendun eta telefoniko baten bidez, datu kuantitatiboekin eta informazio kualitatiboarekin.

ERANTZUN-TASA

| | |
|------------------------------------|-------|
| Senideak eta tutoreak | %91,6 |
| Tutoretza-fundazioen profesionalak | %92,9 |
| Etxebizitza-zerbitzuen arduradunak | %100 |

GOGOBEETZE-MAILA

0tik 4ra bitarteko eskala

| | |
|---------------------------------------|------|
| Familiak/tutoreak | 3,66 |
| Fundazioetako tutoreak | 3,35 |
| Etxebizitza-zerbitzuetako arduradunak | 3,17 |

Ikerketa lanak parte-hartze maila oso handia izan du

Familiak

%92

Etxebizitza-zerbitzuetako arduradunak

%100

Fundazioetako tutoreak

%93

METODOLOGIA

Nabarmentzekoa da zentroetako begiraleen eta arduradunen jarduteko moduari buruzko gogobetetze-maila handia. Izan ere, **familien eta tutoreen %82,5ek adierazi du oso pozik daudela FGSSko talde profesionalek beren senideari edo beren ardurapeko pertsonari ematen zaion errespetuzko tratuarekin.**

03. METODOLOGIA

ERABILTZAILEEN BIZI-KALITATEAREN HOBEKUNTZARI DAGOKIONEZ, , FAMILIEK EDO TUTOREEK USTE DUTE HONAKO GAJETAN PROPORZIO HANDIAGOAN ALDATU DIRELA BEREN ARDURAPEKO PERTSONA GARAGUNERA JOATEN DENETIK:

| | |
|---|-------|
| Ikastetxera joaten denean seguru sentitzen da | %93,9 |
| Gusturago dago eta gogotsuago doa ikastetxera | %93,2 |
| Gauza berriak ikasi ditu, pertsona gisa garatu da | %87,1 |

Ildo beretik, etxebizitza-zerbitzuetako arduradunek uste dute honako gajetan proportzio handiagoan aldatu direla beren ardurapeko pertsona zentzora joaten denetik:

| | |
|--|-------|
| Gauza berriak ikasi dituzte, pertsona gisa garatu da | %94,4 |
| Gusturago dago eta gogotsuago doa Garagunera | %94,4 |
| Garagunean seguru sentitzen da | %88,9 |



METODOLOGIA

Batzordeak eta abuztuko zerbitzua

ZENTRO ARTEKO ERABILTZAILEEN BATZORDEA ETA FAMILIEN BATZORDEA

Zentro arteko Erabiltzaileen Batzordea eta Familien Batzordea Fundazioaren zerbitzuaren funtzionamenduan parte hartzea bultzatzeko ekimenen parte dira.

2022an, pandemiaren ondorioz, talde horien lana eten egin zen, eta ohikoak baino bilera gutxiago egin zituzten.



EGUNEKO ARRETA ZERBITZUA ABUZTUAN

Gipuzkoako Foru Aldundiko Gizarte Politiketako Departamentuaren laguntzarekin, berriro ere eguneko arretarako plazak jarri ditugu abuztuan, eta zentro ugari mantendu ditugu martxan, udako oporretako berezko jarduerekin, goiz eta arratsaldez. **Guztira, 153 pertsonari eskaini diegu zerbitzu hori abuztuan, zazpi zentrotan.**

Berriz ere, balorazioa oso positiboa izan da bertan parte hartu duten pertsona guztien aldetik, bai erabiltzaileen eta familien aldetik, bai inplikaturako talde profesionalaren aldetik.





GARAGUNE ZENTROAK

Garaguneak hirigunean kokatuta dauden zentro moderno eta irisgarriak dira. Komunitatearen bizitzan parte hartzeko oinarri dira, hezkuntza, prestakuntza, kultura, arte edo kirol-jarduera ugariren bidez. Halaber, boluntariotzako jarduerak ere egiten dira. **Helburua da erabiltzaileek, herritar gehienek egiten duten bezala, eguneko hainbat jarduera mota konbinatzeko aukera izatea**, adinaren, beharren, interesen eta norberaren lehentasunen arabera.

ERABILTZAILEEN PROFILA

Garaguneetara joaten diren pertsonak **20 urte baino gehiago izan behar dituzte eta Gipuzkoan bizi. Gipuzkoako Foru Aldundiko Gizarte Politiketako Departamentuak bideratzen ditu Garagune sarera.** Desgaitasun intelektuala duten pertsonak dira, adinagatik edo bestelako egoeragatik, tailer okupazionalen eta enplegu-zentro berezien sarearen alternatiba bat bilatzen dutenak. Horietako batzuk dagoeneko amaitu dute lan-etapa, eta beste batzuk etorkizunean has dezakete.



Arrasate

Zentroaren irekiera:

2005

Instalazioak:

319 m²

Erabiztaileak:

21

Taldea:

Zentroaren arduraduna+
arreta zuzeneko 2 profesional



Bidekruzeta, s/n - Bajo
20500 • Arrasate
arrasate@fundaciongoyenechess.org

☎ 943 712 704
Arreta ordutegia:
9:15etik 17:00etara

Tokiko ekimenak

Euskaraldian eta Korrikan parte hartu dugu, euskararen erabilera sustatzeko helburuarekin.

Tokiko komunitatearen mapa sortu dugu, interesak partekatzeko aukera ematen diguten pertsonak, erakundeak, elkarteak eta zerbitzuak ezagutzuz.

Ipuin-kontalari lanak egin ditugu aniztasunaren hilabetean.

Zerbitzua aurkeztu diegu Arrasateko Gureaki, ZIG Gelari eta TSri, bai eta prestakuntza-zentroei ere.

Gure koadroen erakusketa eta aurkezpena egin dugu hainbat eskolatan.

Azpeitia

Zentroaren irekiera:

2007

Instalazioak:

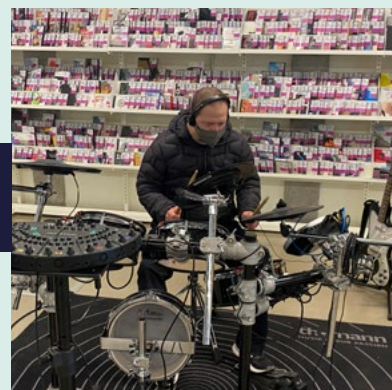
150 m²

Erabiztaileak:

13

Taldea:

Zentroaren arduraduna+
arreta zuzeneko 2 profesional



Eliz Kale, 40
20730 • Azpeitia
azpeitia@fundaciongoyenechess.org

📞 943 816 390
Arreta ordutegia:
9:00etik 16:45etara

Tokiko ekimenak

Zubiak Eraikitzen programako jarduerak areagotu ditugu Iraurgi ikastetxeko etapa desberdinetako ikasleekin.

Bizkor Guraso elkartearekin, Xeye atletismo taldearekin eta Marea Urdinarekin elkarlanean aritu gara kartelak jartzen.

Herrixen dendarien elkartearekin harremanetan jarri gara elkartekide diren dendentzat Gabonetako apaingarriak egiteko.

Gabonetako dekorazioan lagundu dugu Iraurgi Ikastetxean, San Martin egoitzan, Udal Liburutegian, Musika Eskolan, Udal Igerilekuan eta Ninaiz zentroan.

Garmendipe bola elkartearekin harremanetan jarri gara kirol jarduera berri bat garatzeko.

2022ko Korrikako lantaldearekin elkarlanean aritu gara.

Azkoitiko Gureak eta ZIG gelan aurkeztuko dugu zerbitzua.

Emakumen Txokoarekin lankidetzat berreskuratu dugu.

Bergara

Zentroaren irekiera:

2019

Instalazioak:

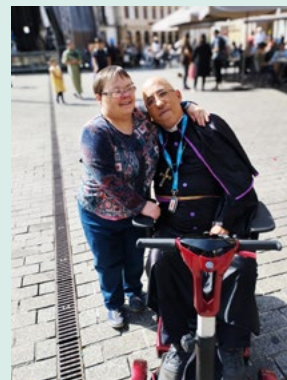
280 m²

Erabiztaileak:

13

Taldea:

Zentroaren arduraduna+
arreta zuzeneko 2 profesional



Calle Mintegi, 5 bajo
20570 • Bergara
bergara@fundaciongoyenechess.org

☎ 943 849 710
Arreta ordutegia:
9:15etik 17:00etara

Tokiko ekimenak

Ortu komunitarioa proiektuan parte hartu dugu, eta partzela bat daukagu bertara joateko interesa duten pertsonentzat.

Ukrainarako arropa biltzen lagundu dugu.

Irisgarritasun kognitiboari eta oztopo arkitektonikoei buruzko hausnarketa aurkeztu dugu Bergarako Udalean.

Zegama-Aizkorri lasterketarako poltsak prestatzen lagundu dugu.

Boluntariora egin dugu Bergara Oinez-en, ibilbide bat antolatuz.



Amara / Donostia - San Sebastián

Zentroaren irekiera:

2016

Instalazioak:

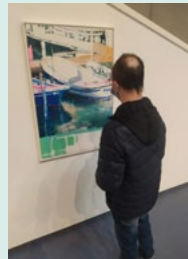
340 m²

Erabiztaileak:

21

Taldea:

Zentroaren arduraduna+
arreta zuzeneko 3 profesional



Javier Barkaiztegui, 21 bajo
20010 • Donostia
amara@fundaciongoyenechess.org

943 840 023
Arreta ordutegia:
9:30etik 17:00etara

Tokiko ekimenak

Deustuko Unibertsitateko Erakundeen Azokan parte hartu dugu.

Lasarteko Andaluziako Semblante Elkartearekin, Gipuzkoako Bolo Federazioarekin, Añorgako Abesbatzarekin eta ALBOAN GKEarekin bildu gara, besteak beste.

Easo Ikastetxe Politeknikoko ikasleak, mendekotasun egoeran dauden pertsonen arreta graduak, hilero etorri dira gure Garagunera.

Amaraene Eguneko Zentroan ekin diogu berriro boluntariotzari. Bingo jardueran laguntzen diegu, eta eguraldi ona aprobetxatzen dugu pasieran ibiltzeko eta bertako pertsonekin hitz egiteko.

Minbiziaren aurkako Espainiako Elkartearekin elkarlanean jarraitu dugu hainbat esparrutan.

Izugarri gustatzen zaizkigun kultur jardueraz gozatu dugu berriro: erakusketak, museoak (Rezola, Balenciaga), etab.

Zenbait hilabetetan zehar Medialab-Tabakalerarekin elkarlanean aritu gara Amara auzoko bi saltokiren gabonetako dekorazioa egiteko proiektu batetan.

Eskubideen eta bizi-kalitatearen jardueran ditugun eskubideei buruz ikasten jarraitu dugu.

Berio/ Donostia - San Sebastián

Zentroaren irekiera:

2012

Instalazioak:

600 m²

Erabiztaileak:

21

Taldea:

Zentroaren arduraduna+
arreta zuzeneko 3 profesional



Paseo Berio, 42
20018 • Donostia
berio@fundaciongoyenechess.org

📞 943 000 812
Arreta ordutegia:
9:15etik 17:00etara

Tokiko ekimenak

Irungo 18 cm-ko erakusketa artistiko eta lehiaketan parte hartu dugu, eta Amaia Kultur Etxean erakutsi ditugu gure sorkuntzak.

Ttapa-ttapa taldean parte hartu genuen eta Intxaurrendoko Petanka Txapelketan parte hartzen jarraitu dugu.

Oso gustura egiten ditugu gozogintzako lankidetzak Esperanza Latina eta Elikagaien Bankuarekin.

Garaguneko abesbatzaren kontzertuei ekin diegu berriro Miguel Angel eta bere harmonika lagun dugula.

Gipuzkoa ezagutzen jarraitzen dugu, Garaguneko pertsonentzat garrantzitsuak diren lekuetara joanez: Loiolako Santutegia, herriak, jaiak eta inguruko ospakizunak.

ETB1eko Mihiluze programaren grabaziora joan ginen publiko gisa.

Jesuitinetako ikasleekin kirola egin dugu astero UPV/EHUko kirol kantxetan.

Animaliak asko gustatzen zaizkigunez, gure lagun Nikorekin eta bere txakur daniarrarekin paseatu dugu. Banbu ere ezagutu dugu, Valeriaren txakurra, eta Gipuzkoako Animalien Babes etxera joan gara behar dituzten gauzak eramatera.



Easo/Donostia - San Sebastián

Zentroaren irekiera:

2011

Instalazioak:

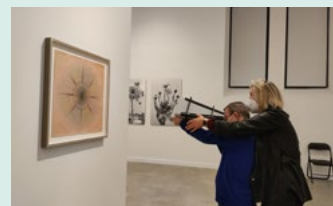
370 m²

Erabiztaileak:

20

Taldea:

Zentroaren arduraduna+
arreta zuzeneko 3 profesional



Calle Arrasate, 44 bajo
20005 • Donostia
easo@fundaciongoyenechess.org

☎ 943 429 225
Arreta ordutegia:
9:00etik 17:00etara

Tokiko ekimenak

Oztoporik gabeko bainuan parte hartu dugu, mugikortasun murriztuko pertsonentzako jarduera, eta Intxaurrendoko kiroldegira maiz joan gara igeri egitera.

Informatikako ikastaroak egin ditugu Donostiako KZGunean, eta Why Not Irratiarekin kolaboratu dugu elkarrizketak eginez.

Intxaurrendoko hiri-baratzean dugun ortua zaindu dugu boluntario baten laguntzarekin.

Tabakaleran bi ikastaro egin genituen; plastikoak birziklatzeko eta Garaguneko aldizkaria editatzen ikasteko.

Koldo Mitxelenako Irakurketa Errazeko Klubean parte hartu dugu.

Minbiziaren Aurkako Espainiako Elkartearen ibilaldi osasungarrietan parte hartu dugu, boluntario batekin running egin dugu astero, eta yoga saioak egiten ditugu Donostiako Yogagune batean.

Atzegirekin, AECCrekin eta hainbat jaialdirekin kolaboratu dugu, haien lana ezagutarazteko kartelak jarritz.

SSIFF Zinemaldia, Jazzaldia eta Beldurrezko Zinemaldia antolatzen lagundu dugu (kartelak, kartazal bidezko publizitatea, etab. prestatzen).

Usandizaga / Donostia - San Sebastián

Zentroaren irekiera:

2007

Instalazioak:

472m²

Erabiztaileak:

27

Taldea:

Zentroaren arduraduna+
arreta zuzeneko 4 profesional



Usandizaga, 9
20005 • Donostia
usandizaga@fundaciongoyenechess.org

📞 943 326 804
Arreta ordutegia:
9:15etik 17:15etara

Tokiko ekimenak

Astikat elkartearekin elkarlanean aritu gara, zaintzen dituzten animalientzako oheak egiten.

Garagunea Ukraina Euskadi elkartearentzat arropa, elikagaiak eta garbiketa-produktuak biltzeko gune bihurtu da.

Ilusio handiz hasi gara berriz Oiartzungo Elikagaien Bankuarekin elkarlanean eta Haurralde Fundazioarekin lanean ere hasi gara.

Proiektu berri batean parte hartu dugu Ulian habia kutxak jarritz, Gipuzkoako Foru Aldundiaren eskutik.

Irakurketa Klub bat bultzatu dugu boluntario gisa San Jose de la Montaña egoitzan.

Paseo Osasungarriak egin genituen Plus55 programarekin eta Zuhaitziko igerilekura joan gara.

Bi boluntario berri ari zaizkigu laguntzen arte eta kultura jardueretan.

Eskubideen eta bizi-kalitatearen esparruan ditugun eskubideei buruz ikasten jarraitu dugu.

Eibar

Zentroaren irekiera:

2010

Instalazioak:

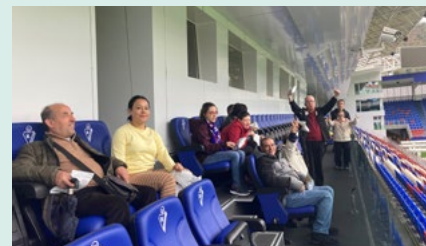
472m²

Erabiztaileak:

12

Taldea:

Zentroaren arduraduna+
arreta zuzeneko 2 profesional



C / Ardanza, 2
20600 • Eibar
eibar@fundaciongoyenechess.org

📞 943 700 536
Arreta ordutegia:
9:30etik 17:15etara

Tokiko ekimenak

Andretxearekin eta Udaleko sailekin elkarlanean jarraitu dugu kartelak itsasten eta informazioa banatzen.

Marcán Huella elkartearekin harremanari eutsi diogu berriro, jardura bateratuak eginez.

Yoga egin dugu Portaleko udal lokalean eta Helmet Housen.

Udal-kirolguneetan (Mintxeta, Amaña) kirol-jarduerak egin ditugu.

Harremana mantendu dugu jada Garagunera etortzen ez diren Nagusilaneko boluntarioekin eta lankide ohiekin.

Altzoa Alargunen Elkartearekin, Cruz Rojako Elikagaien Bankuarekin eta AECC Minbiziaren Aurkako Espainiako Elkartearekin lankidetzan aritu gara.

Aurkezpenak egin ditugu Meka LH (Elgoibar), Ikasten, Jubiletxe Untzaga, ZIG gela eta Gureak Eibarren.



Errenteria

Zentroaren irekiera:

2011

Instalazioak:

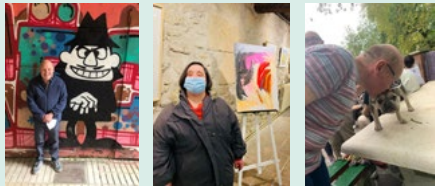
220m²

Erabiztaileak:

13

Taldea:

Zentroaren arduraduna+
arreta zuzeneko 2 profesional



c/ Martin Etxebarria, 15 bajo
20100 • Errenteria
errenteria@fundaciongoyenechess.org

☎ 943 000 067
Arreta ordutegia:
9:15etik 17:00etara

Tokiko ekimenak

Agustinetako emakumeen elkartearekin elkarlanean aritu gara astero, patchwork, trikotar eta yoga bezalako jarduera inklusiboak egiten.

Errenteriako bi dendekin kolaboratu dugu: Bambola eta Denoi, erakusleihoak apaintzen eta egiten ditugun abalorioak saltzen.

Irekia programarekin elkarlanean hasi gara. Haiekin, sukaldaritzako saioak partekatu ditugu eta estetikako jarduerak ere egin ditugu.

Irungo Bilagun txakurtegira joan gara astero txakurrak ateratzera.

Aldiro geratzen gara Irungo Garagunearekin, abalorioak egiteko, musika partekatzeko eta gure arteko harremana estutzeko.

Erakusketa bat egin dugu Errenteriako Xenpelar aretoan, Garaguneko pintura-koadroekin eta abalorioekin.

Pasaiaiko Itsas Festibalerako kartelak banatzen lagundu dugu.

Ukrainarako elikagaiak biltzen lagundu dugu.

Ibarra

Zentroaren irekiera:

2014

Instalazioak:

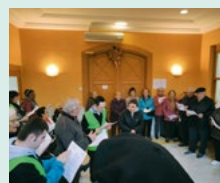
520m²

Erabiztaileak:

14

Taldea:

Zentroaren arduraduna+
arreta zuzeneko 2 profesional



c / Euskal Herria, 18 - 2 bajo
20400 • Ibarra
ibarra@fundaciongoyenechess.org

☎ 943 536 703
Arreta ordutegia:
9:15etik 17:00etara

Tokiko ekimenak

Ibarrako eta Tolosako bide osasungarrietan parte hartzen hasi gara berriro.

Musika lagun izan dugu aurten; Garaguneko emanaldiez gozatu dugu, eta gure instrumentuak jo ditugu ere. Gainera, Lazkaoko Kantujirara hilean behin joan gara.

Antzerki-proiektu bat sortu genuen Herrikiderekin, eta Aniztasunaren Galan parte hartu genuen, beste talde eta pertsona batzuekin batera.

Ibarrako Uzturpe Ikastolan ospatzen zen Kilometroak prestatzen lagundu dugu.

Garagunean bazkaria egin dugu berriro, janaria prestatzea eta gauza berriak ikastea asko gustatzen zaigulako.

Usurbilgo animalien babes etxea bisitatzea joan gara, animaliak asko gustatzen zaizkigulako, eta lankidetzak batzuk egitekotan geratu gara.

Inmakulada Ikastetxeak antolatutako Boluntariotzaren Azokan parte hartu genuen berriro. Azoka horrek aukera berriak ireki dizkigu eta Orixeko Ikaskuntza Gelarekin ere harremanetan jarri gara.

Gure Kafe Tertulierekin jarraitu dugu, eta aurten oso pertsona eta talde interesgarriak gonbidatu ditugu, eta haiekin aurrez aurre hitz egin dugu eta ezagutzak partekatu ditugu.

Irun

Zentroaren irekiera:

2006

Instalazioak:

485m²

Erabitaileak:

20

Taldea:

Zentroaren arduraduna+
arreta zuzeneko 3 profesional



Jacobo Arbelaitz, 8
20301 • Irun
irun@fundaciongoyenechess.org

📞 943 611 735
Arreta ordutegia:
9:15etik 17:00etara

Tokiko ekimenak

Plaiandi institutuko Integrazio Sozialeko ikasleak gonbidatu ditugu Garagunera, ikastetxeko gure dinamika ezagutzera emateko, eta, horrez gain, hainbat jarduera trukatzeko jardunaldi bat egin dugu.

Bolatoki, futbol eta musika jarduerak trukatu ditugu San Vicente de Paul ikastetxeko ikasleekin.

Urruña ikastolako ikasleak gonbidatu ditugu Garaguneko gure taldearekin musika jardunaldi bat partekatzerara.

Ukraniarako elikagaiak erosten lagundu dugu, egiten ditugun abalorioak saltzetik irabazitako diruarekin.

Harremanak indartu ditugu beste norabait bizitzera joan diren edo adinekoen egoitzetan dauden lankide ohiekin.

Ostiralero hasi gara yoga egiten interesa duten pertsonekin.

Astero jokatu dugu futbol porra bat futbola maite duten pertsonen artean, eta hainbat erakunde gonbidatu ditugu jarduera hori gurekin partekatzerara.

Igerileku-jarduera sustatu dugu ariketa fisikoa egin nahi duten pertsonekin.

Legazpi

Zentroaren irekiera:

2004

Instalazioak:

230m²

Erabiztaileak:

13

Taldea:

Zentroaren arduraduna+
arreta zuzeneko 2 profesional



c / Aizkorri, 14
20230 • Legazpi
legazpi@fundaciongoyenechess.org

📞 943 737 298
Arreta ordutegia:
9:30etik 17:15etara

Tokiko ekimenak

Zumarragan aurkeztu dugu Arteriaren diagnostikoa, kalteberatasun-egoeran dauden pertsonen kulturaren duten parte-hartzeari buruzkoa.

Tipi-tapa sustatzen duen taldean lanean jarraitu dugu.

Boluntarioekin hainbat jardura partekatzen ditugu: paseoak, kafe bat hartzea, erosketak egitera joatea, pandero-ikastaro batera laguntzea Musika Eskolan, etab.

Hainbat kanpainen artean elkarlanean aritu gara; Katxalin (begizta arrosak egiten), Nagusilan (gabonsariak sortzen), Atzegi (kartelak banatzen), etab.

Hainbat ikastetxerekin kolaborazioak berreskuratu ditugu: Beasaingo Andramari ikastola, Haztegi ikastola eta Domingo Agirre eskola.

Irakurketa Errazeko klubean parte-hartzen jarraitu dugu herriko liburutegian.

Kulturari bultzada berezia eman diogu; Zumarragan, Ormaiztegin eta Beasainen argazkilaritza eta pintura erakusketak ikustera joan gara.

Inguruko herriak ezagutzeko aukera eskaini dugu, pertsona batzuen bizitza-historiari lotutako lekuak bisitatuz.

Ordizia

Zentroaren irekiera:

1999

Instalazioak:

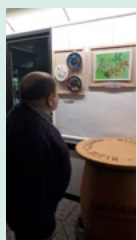
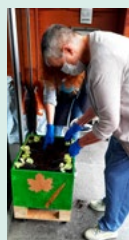
477m²

Erabiztaileak:

20

Taldea:

Zentroaren arduraduna+
arreta zuzeneko 3 profesional



Urdaneta, 76
20240 • Ordizia
ordizia@fundaciongoyenechess.org

📞 943 880 057
Arreta ordutegia:
9:15etik 17:00etara

Tokiko ekimenak

Zumarragan eta Beasainen, Arteriaren diagnostikoa aurkeztuko dugu, kalteberatasun-egoeran dauden pertsonen kulturaren parte hartzeari buruzkoa.

Urretxuko ZIG gelako irakasleei eta Goierriko eskualde osoko gizarte langileei zerbitzua aurkeztu diegu.

Ordizia Hiri Hezitzailea proiektua lantzen jarraitu dugu, ikastetxeekin, Ordiziako elkarteekin eta Udalarekin batera.

Dagoeneko 20 boluntariok partekatzen dituzte Garaguneko pertsonekin beren intereseko jardura inklusiboak. Harremanak sendotu egin dira, eta kafeak, otorduak eta abar partekatzen jarraitu dugu.

Lazkaoko Kantujiran partehartzea mantendu dugu, baita Goazeneko ibilaldiak ere. Gainera, Ormaiztegiko Kaleko Jostunak 2022 ekimenean parte hartu dugu.

Urdaneta Ikastetxea, La Salle, Movember, Katxalin eta Lau Katuren kanpainetarako eskola-materiala sortzen lagundu dugu. Halaber, Udalarekin elkarlanean aritu ginen Gabonetako kanpainan eta Ordiziako merkatarien elkartearekin ere.

Mihiseen erakusketa bat egin genuen Muñoz tabernan, Ordiziako beste pertsona batzuekin batera.

Kulturari bultzada berezia eman diogu, argazkigintza, pintura eta abarren erakusketak bisitatu baititugu. Zumalakarregi Museoa ere bisitatu dugu.

Pasaia

Zentroaren irekiera:

2020

Instalazioak:

370m²

Erabitzailerak:

12

Taldea:

Zentroaren arduraduna+
arreta zuzeneko 2 profesional



Calle Pescadería 7, bajo
20110 • Pasaia San Pedro
pasaia@fundaciongoyenechess.org

☎ **673 075 828**
Arreta ordutegia:
9:15etik 17:00etara

Tokiko ekimenak

Boluntarioria egin dugu Ukraina Euskadi elkartearekin, arropa etiketatzen eta tolestean.

Irakurketa errazeko tailerretan parte hartu genuen Adinkiderekinekin, eta liburutegiaren erabilera jarraitua egin dugu liburuak eta filmak alokatuz.

Tapoiak birziklatzen jarraitu dugu, auzoan tapoiak biltzen lagunduz.

Zumba tailerretan eta Trintxerpeko kultur etxeko mindfulness tailer batean parte hartu dugu.

Katubihotz babes etxean katuentzako jostailuak egin ditugu.

Mater Itsasontziarekin elkarlanean aritu gara itsasoko zaborra birziklatzen.

Pasaia Lezo Lizeoan elkarlanean aritu gara Gabonetako jostailuak biltzen eta Haurraldearekin jostailu ez-sexistak eta gerrakoak ez direnak biltzen.

Itsas Festibala 2022rekin elkarlanean, informazio-kartelak banatu ditugu Oarsoaldeko denda eta zerbitzuetan.

Zarautz

Zentroaren irekiera:

2018

Instalazioak:

66m²

Erabiltzaileak:

9

Taldea:

Zentroaren arduraduna+
arreta zuzeneko 2 profesional



Calle Zuberoa, 6 bajo
20800 • Zarautz
zarautz@fundaciongoyenechess.org

☎ 664 572 597
Arreta ordutegia:
9:15etik 17:00etara

Tokiko ekimenak

AECC Minbiziaren Aurkako Elkarteko emakumeei zuzeko estanzazio-ikastaro bat eman diegu.

Emakumeen eskubideen aldeko koletero moreak egin ditugu, Zarauzko kaleetan banatzeko.

ETB1eko Mihiluze grabaziora publiko gisa joan ginen.

Garaguneko emakume-talde batek Zarauzko Puntoterapia taldean parte hartzen du, beste emakume batzuekin bildu dira Sororitatearen Hariak ekimenaren barruan laguntzeko.

Hiru erabiltzailek Desgaitasuna duten Emakumeen Topaketetan parte hartu dute. Topaketa horietan, interes pertsonaleko eta sozialeko gaiak jorratzen dira Zarauzko Emakumearen Etxean.

Txapas gure lagunarekin astero entseatzeko jarraitu dugu, eta, ondoren, udalerriko ekitaldi kultural eta sozialekin kantatzera irten gara. Emakume Migratzaileen eskubideen aldeko astean ere parte hartu genuen, Alboan GKEarekin, nazioarteko abestiak abestuz.

Kartoizko karrakagailuak egin ditugu Animalien Babesleztako katuentzat, eta hainbat bisita egin ditugu bertara, materiala emateko eta nola erabiltzen dituzten ikusteko.

Oso gustura parte hartu dugu Udalak antolatutako 60+ astean: bingo, bolo eta petanca txapelketan. Intxaurren hango Jubilatuen Elkartean antolatutako Petanca txapelketan parte hartzeraz, eta astero haiekin entrenatu dugu.

Lanean jarraitu dugu gure baratzarekin; barazkiak landatu eta gero gustura jaten ditugu.



PAUSOAK

Naturarekin
harreman zuzenean
garatzen ditugu
landa-jarduerak



PAUSOAK

Pausoak desgaitasun intelektualak duten pertsonen zuzendutako zerbitzu okupazionala da, naturarekin harremanetan landa-jarduerak garatzen dituenak. Pausoak programaren helburua da pertsonen beren ingurunean parte hartzea, trebetasun berriak ikastea, arlo pertsonalean, sozialean eta lanekoan garatzea, eta gizarteratze-maila hobetzea.

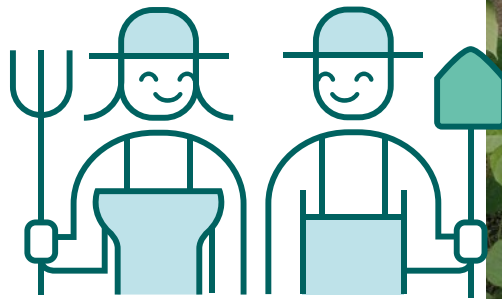
Pausoak Donostiako Zabalegi finkan dago kokatuta, eta Kutxa Ekogunea parkearekin partekatzen du kokapena. Parke horretan iraunkortasunarekin, ekologiarekin eta ingurumenaren babesarekin lotutako praktikak eta teknologiak garatzen dira.

PAUSOAK ZERBITZU OKUPAZIONALEKO PARTE-HARTZAILEAK ADIMEN-DESGAITASUNA DUTEN 21 URTETIK GORAKO PERTSONAK DIRA, NATURAREKIN HARREMANETAN JARDUERAK EGITEA GUSTOKO DUTENAK.

Pausoak programan, Goyeneche Fundazioaren gainerako zentroetan bezala, Pertsona ardatz duen Plangintza metodologiarekin lan egiten da.



05.
PAUSOAK





PAUSOAK

Zer egiten dugu?



BARATZEA:

Baratzeak eta negutegiak urte osoan zaindteaz arduratzen gara.



HAZITEGIA:

Hazientzako bereziki prestatutako eta egokitutako lur eremua dugu.



HEGAZTI-BASERRIA:

Oiloak zaintzen ditugu, arrautzak bildu eta urte osoan zehar garbitzen ditugu.



LORETOKIKO BEHORRAK ZAINZEN LAGUNTZEA:

Loretokiko behorrak zaintzen, garbitzen eta elikatzen laguntzen dugu.



BARAZKIEN KONTSERBAK ETA PROZESATZEA:

Baratzeetako produktuak aprobetxatzen ditugu gure kontserbak egiteko.



DISEINUA ETA ARTISAUTZA:

Sormena lantzen dugu eta artisautzako produktuak sortzen ditugu.



PRODUKTUEN SALMENTA ETA BANAKETA:

Gure produktuak merkatu ezberdinetan saltzen ditugu eta astean behin loteak eramaten ditugu etxera.



GARAPEN PERTSONAL ETA LABORALERAKO PRESTAKUNTZA:

Fundazioak erabiltzen duen metodologiatik abiatuta, pertsonak lan-munduan eta pertsonalean gara daitezen lan egiten dugu.



PAUSOAK

2022ko jarduera nabarmenak

Lankidetzaz hitzarmen berri bat hasi dugu Loretokiko Behor Militarrekin.

Ekobapeko baratze komunitarioetan parte hartu dugu, gure hazitegian egindako landare usaintsuen ekarpena eginez.

Gure nekazaritza-ekoizpenari irteera emateko, kontsumo propioaz gain, harreman komertzialak ditugu Labore, Alkartasuna, Orona, Km Cero jatetxea, Lixone eta abarrekin.

GUREAKekin elkarlanean aritzen gara, eta halaber produktuak trukatzeko ditugu Caritasekin, Alza-baratzarekin eta Itsas-Natura laborategiarekin.

Urtero egiten ditugun barazki uzteaz gain, marmelada-kontserben elaborazioa ere kudeatzen dugu.

Aurten berriro ekin diogu negutegia eta kanpoko terrazak hornitzeko plantel-hazitegiaren jarduerari.

Pausoak-Zabalegin, San Juan kanpoko azokari ekin diogu berriro, senide eta kolaboratzaile ugari bilduz.



ALIANTZAK

Foru Aldundiko Gizarte Politiketako
Sailarekin hitzartutako zerbitzua:



ITUN IRAUNKORRAK:



KOLABORATZAILEAK:



KALITATE AKREDITAZIOA

Plena Inclusionen kalitate sistemaren ziurtagiria dugu HEDAPENA etapan. Calidad Plena ereduak zehatz-mehatz ebaluatzen du zerbitzuaren funtzionamendua; zerbitzuen ikuspegia, bizi-kalitatea, kudeaketa eta kalitate etikoa kontutan hartuta.





Fundación Goyeneche
de San Sebastián
Donostiako
Goyeneche Fundazioa

FGSS URTEKO TXOSTENA 2022

Berio Pasealekua, 40
20.018 Donostia-San Sebastián
Gipuzkoa

☎ 943 000 800

info@fundaciongoyenechesansebastian.org

www.fundaciongoyenechesansebastian.org



Honakoarekin lankidetzan:

Gipuzkoako Foru Aldundia
Gizarte Politikako Departamentua



Diputación Foral de Gipuzkoa
Departamento de Políticas Sociales